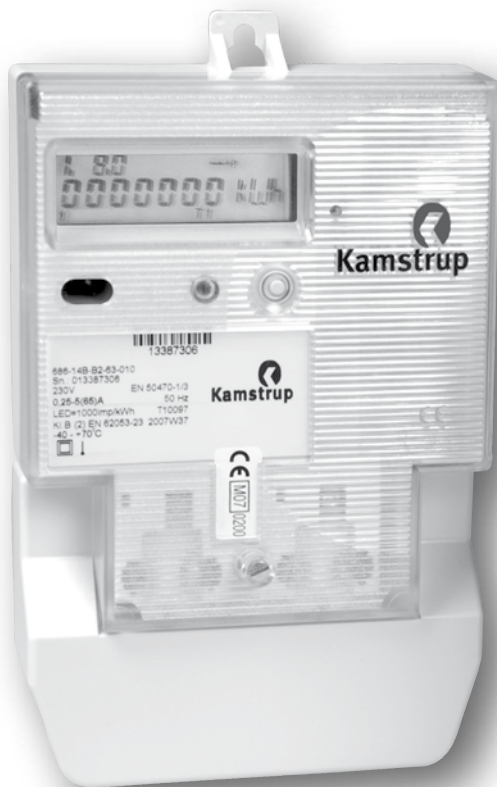


# Manual

# Kamstrup 162



[www.kamstrup-senea.se](http://www.kamstrup-senea.se)

# Användarmanual

Beroende på konfiguration så visas ett fast värde i displayen, alternativt automatisk skiftning av valda displayvisningar. Varje displayvisning varar i 10 sek.

Det är också möjligt att växla displayvisning manuellt genom att trycka på mätarens tryckknapp. De tillgängliga displayvisningarna är beroende av vilken konfiguration som är vald.

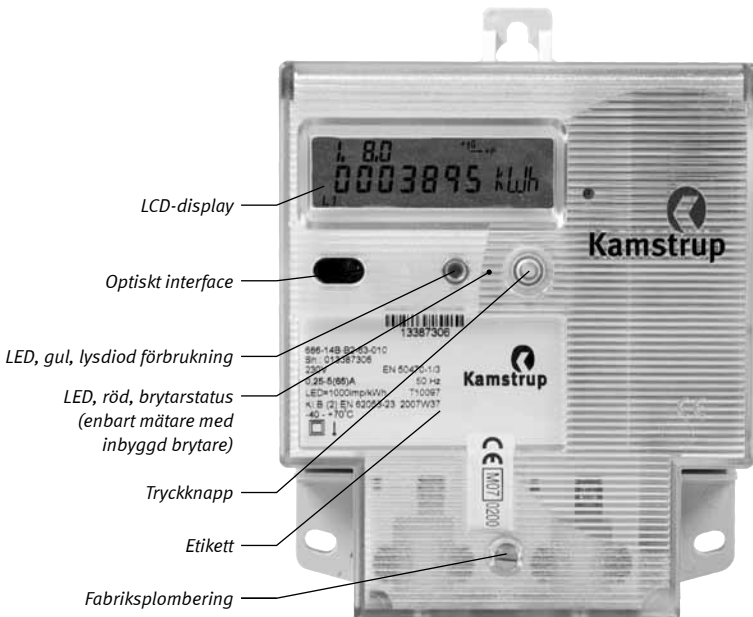
## Säkerhets och installationsriktlinjer

Mätaren får endast användas för mätning av elektrisk energi inom de specificerade områdena.

Det är livsfarligt att beröra delar i mätaren med spänning inkopplad. Endast auktoriserad personal får utföra installationen. Installation av mätare skall ske i spänningslöst tillstånd och matande säkring skall avlägsnas samt förvaras på ett sätt så att den ej kan komma åt av icke auktoriserad personal.

Gällande lokala standarder, riktlinjer, regler och instruktioner skall följas.

Mätare med direktanslutning skall skyddas mot kortslutningar med en säkring enligt den maximala ström som anges på mätaren.



Lysdioden blinkar proportionellt mot förbrukad aktiv energi.  
Endast auktoriserad personal får bryta fabriksplomberingen.

# LCD display

Fasindikatorn (L1) har flera funktioner, den indikerar ett av de tre alternativ som anges nedan.

Från omstart (spänningsavbrott) av mätare och följande 4 timmar:

Indikator L1	Indikerar
Tänd	Spänningen överstiger minimigränsen (160V) och belastningen överstiger minimieffekten (2.3W).
Släckt	Spänningen är under minimigränsen (160V).
Blinkar	Spänningen är över minimigränsen (160V) och belastningen är under minimieffekten (2.3W).

Efter 4 timmars drift:

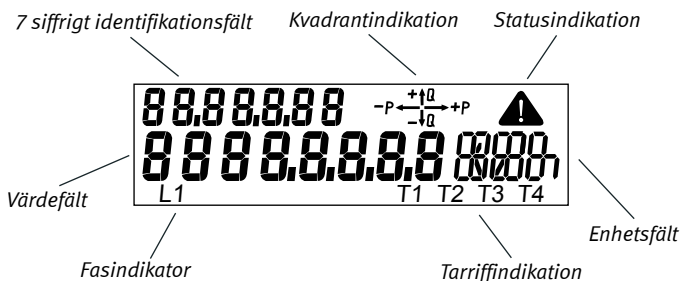
Indikatorer L1	Indikerar
Tänd	Spänningen överstiger minimigränsen (160V).
Släckt	Spänningen är under minimigränsen (160V).

Om belastningen är över minimumgränsen kommer förbrukningen att indikeras via kvadrantindikatorn (om mätaren är konfigurerad för detta).

Mätarens LED kan användas om inte kvadrantindikationen är vald.

Den uppmätta storheten visas till höger på displayen.

Tariff indikerar den aktiva tariffen.



## Anslutningsklämmor

	Mångtrådig	7-trådig	Enkelledare
Mässing klämma 35 mm <sup>2</sup>	≥ 10 mm <sup>2</sup>	≥ 10 mm <sup>2</sup>	≥ 4 mm <sup>2</sup>
Stål klämma 35 mm <sup>2</sup>	≥ 6 mm <sup>2</sup>	≥ 6 mm <sup>2</sup>	≥ 1,5 mm <sup>2</sup>
Stål klämma 25 mm <sup>2</sup>	≥ 6 mm <sup>2</sup>	≥ 6 mm <sup>2</sup>	≥ 1,5 mm <sup>2</sup>

Storlek: 1,5 – 25 mm<sup>2</sup>  
 1,5 – 35 mm<sup>2</sup>  
 Skruv: Pz 2  
 Torch: 2,5 – 3 Nm

## Versioner med integrerad radio

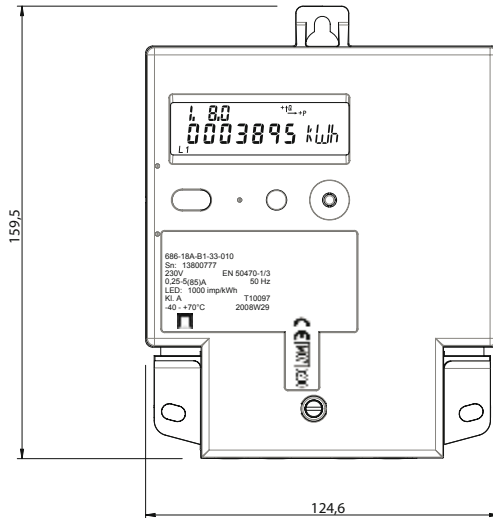
Om mätaren är levererad med integrerad radio för fjärravläsning, loggar mätaren automatiskt in sig på radionätverket. Den inbyggda radion är utrustad med en intern antenn. I de fall radiosignalen är för dämpad skall en extern antenn anslutas. Se aktuell dokumentation för tillgängliga antenner.

Montage av extern modul i modulområde kan påverka kommunikationen. Innan detta sker, var god kontakta Kamstrup.

## Versioner med brytfunktion

En röd lysdiod indikerar att brytaren är urkopplad och att förbrukarens strömförsörjning är urkopplad.

## Installationsmått



## Anslutningschema

Det korrekta anslutningsschemat framgår av kundetiketten på mätarens framsida under täcklocket.

