

# Manual

# Kamstrup 382 DIN



[www.kamstrup.se](http://www.kamstrup.se)

# Användarvägledning

Anslut mätaren enligt installationsbeskrivningen som finns på mätaren.

Displayvisningen kommer oavsett konfiguration visa ett fast värde i displayen eller skifta automatiskt mellan valda visningar var 10:e sekund.

Man kan skifta displayvisning manuellt genom att trycka på Tryckknappen på mätaren. De tillgängliga displayvisningarna beror på vad mätaren har för konfiguration.

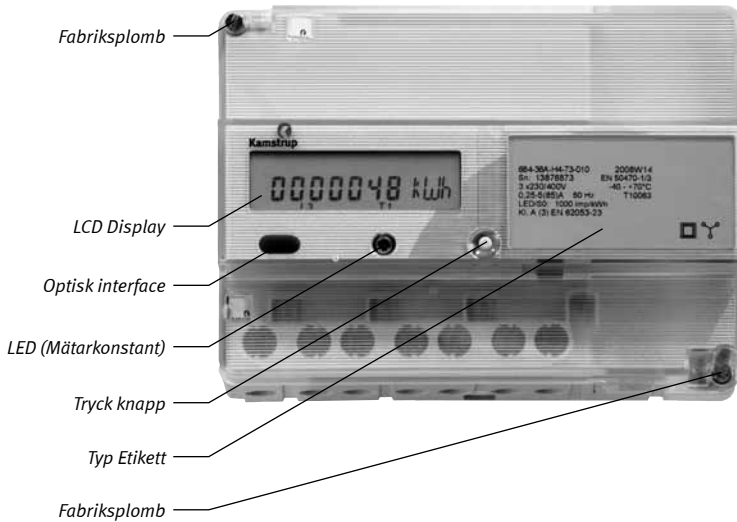
## Riktlinjer för säkerhet och installation

Mätaren får endast användas till mätning av elektrisk energi och inom specificerat mätområde. Om arbete skall utföras i mätaren skall den vara spänningslös. Kontakt med delar som är ansluten till spänning kan vara livsfarligt.

Säkringens skall avlägsnas och bevaras avskilt från obehöriga under installation eller ingrepp i mätare.

Lokala standarder, riktlinjer, regler och instruktioner skall uppfyllas och följas. Enbart auktoriserad personal har tillåtelse att installera El mätaren.

Mätare med direktanslutning skall skyddas med en säkring motsvarande max strömmen som är angiven på mätaren.



Mätarkonstanten LED blinkar proportionellt enligt förbrukning av aktiv energi.

Fabriksplomber får endast brytas av auktoriserad personal.

# LCD display

Fasindikatorerna (L1, L2 och L3) har varierande funktion. De indikerar följande två situationer.

Från omstart (spänningsavbrott) av mätare och följande 4 timmar:

Indikatorer L1, L2, L3	Indikerar
Tänd	Spänningen överstiger minimigränsen (160V) och belastningen överstiger minimieffekten (2.3W).
Släckt	Spänningen är under minimigränsen (160V).
Blinkar	Spänningen är över minimigränsen (160V) och belastningen är under minimieffekten (2.3W).

Efter 4 timmars drift:

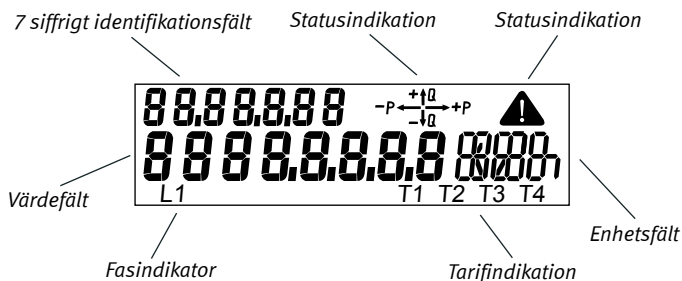
Indikatorer L1, L2, L3	Indikerar
Tänd	Spänningen överstiger minimigränsen (160V).
Släckt	Spänningen är under minimigränsen (160V).

Om belastningen är över minimumgränsen kommer förbrukningen att indikeras via kvadrantindikatorn (om mätaren är konfigurerad för detta).

Mätarens LED kan användas om inte kvadrantindikationen är vald.

Den uppmätta enheten visas på den högra sidan av displayen.

Tariff indikerar den aktiva tariffen.



## Anslutningsklämmor

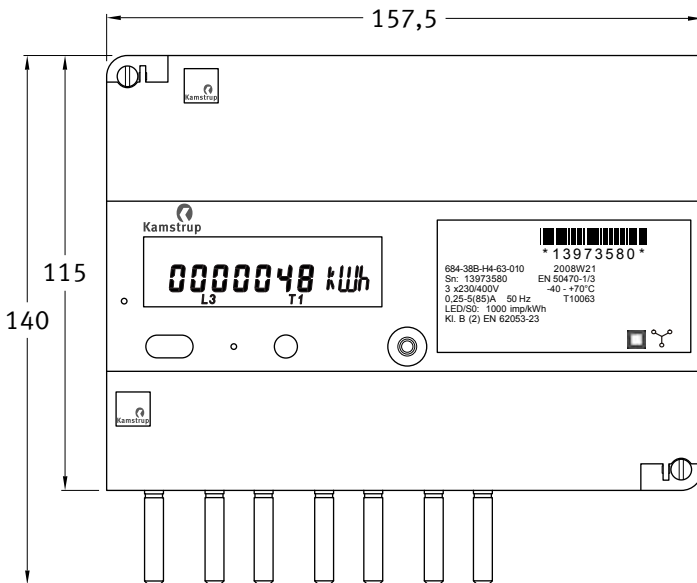
	Mångtrådig	7-trådig	Enkelledare
Mässing klämma 35 mm <sup>2</sup>	≥ 10 mm <sup>2</sup>	≥ 10 mm <sup>2</sup>	≥ 2,5 mm <sup>2</sup>
Stål klämma 35 mm <sup>2</sup>	≥ 6 mm <sup>2</sup>	≥ 6 mm <sup>2</sup>	≥ 1,5 mm <sup>2</sup>
Stål klämma 25 mm <sup>2</sup>	≥ 6 mm <sup>2</sup>	≥ 6 mm <sup>2</sup>	≥ 1,5 mm <sup>2</sup>

## Mätare med inbyggd radio

Mätaren levereras med inbyggd radio för fjärravläsning och ”ropar” efter installation själv in sig i radionätverket. Den inbyggda radion är utrustad med en intern antenn. Radiosignalens styrka kan avläsas med en handterminal. Är radiosignalen för låg skall en extern antenn anslutas till mätaren. För typ av antenner, se rekommendationer i dokumentet.

Om en extern kommunikationsmodul monteras i mätarens modulområde kan detta påverka kommunikationen, vänligen kontakta Kamstrup.

## Installationsmått



## Kopplingschema

Inkoppling beskrivs på mätarens kapsling.

